

2021

# RELATÓRIO ESG NO BRASIL

GLP 



# 01 INTRODUÇÃO

Este é o primeiro relatório anual de ESG (Environmental, Social and Governance) da GLP Brasil, referente às nossas atividades que refletem temas de responsabilidade socioambiental e governança no ano de 2021. A preocupação com a sustentabilidade e a neutralização dos impactos socioambientais dos nossos negócios e operações, além da aderência aos mais elevados padrões éticos e de governança, são parte integral de nossos valores desde que iniciamos nossas operações no Brasil, em 2012. Tal compromisso é muito importante para a elaboração das estratégias de negócios da empresa, objetivando impactos socioambientais positivos e maiores retornos aos nossos investidores. Essa foi uma de nossas prioridades em 2021, seguindo um direcionamento global da empresa para reforçar a aplicação e mensuração dos indicadores ESG.

Este relatório é um dos produtos desse esforço. O conteúdo traz um resumo da atuação da GLP no Brasil e no mundo e nossos princípios de atuação no que tange ao tema ESG; o processo de estruturação do Comitê Local de ESG no Brasil; as ações realizadas nos pilares ambiental, social e de governança ao longo do ano de 2021, e a decisão da empresa em utilizar indicadores de ESG em consonância com as métricas propostas pelo GRESB Real Estate Assessments, uma plataforma global de *benchmarking* ESG para investimentos imobiliários. Esses indicadores avaliam 30 componentes, como emissões de carbono decorrentes do desenvolvimento e operações dos empreendimentos, consumo de energia elétrica, água e outros recursos, destinação de resíduos, uso de fontes de energia renováveis, entre outros.

Nosso objetivo é, partindo dos resultados alcançados em 2021 pela metodologia do GRESB, avaliar o impacto das práticas em curso e desenvolver novas ações para, a cada ano, melhorar nosso desempenho e, assim, comunicar claramente aos investidores e demais *stakeholders* nosso comprometimento de evolução na agenda ESG. Uma amostra de nosso compromisso é que, em 2022, todos os colaboradores tenham uma parcela da remuneração variável associada à meta ESG. Temos diversas ações em andamento durante 2022, que serão avaliadas

e divulgadas no próximo relatório, no qual poderemos ter a dimensão exata de nossa evolução. Pretendemos continuar esse trabalho nos anos seguintes, cumprindo, assim, nosso propósito como líderes do segmento em que atuamos, de apontarmos caminhos e sermos motores da mudança em todo o ecossistema logístico. Queremos inspirar outros *players* do setor e nossos clientes – que incluem grandes empresas locais e globais– rumo a um futuro melhor.



“ O enorme interesse e intenção de trazer iniciativas voltadas para ESG para nossos empreendimentos, além do impacto que podemos ter por estarmos presentes no ecossistema logístico de diversas empresas, desde prestadores de serviços de engenharia e *facilities* até os clientes das mais diversas áreas de atuação no mercado, é o principal diferencial da GLP para a construção de um futuro mais sustentável.”

HENRIQUE SARGENTINI - PROPERTY MANAGEMENT

# 02 OVERVIEW GLOBAL DA GLP E NO SETOR DE LOGÍSTICA

A GLP é uma das líderes globais em gestão de investimentos e desenvolvimento de negócios em logística, infraestrutura de dados, energia renovável e tecnologias relacionadas. Operamos no Brasil, China, Europa, Índia, Japão, EUA e Vietnã com mais de US\$ 120 bilhões em *real estate* e fundos de *private equity* sob nossa gestão.

## Nosso negócio global

**US\$ 120 bilhões**  
EM AUM (ATIVOS SOB GESTÃO)

OPERAÇÃO EM  
**17 países**

## Nossos números globais em *real estate* logístico

**2.044**  
CLIENTES

**~3.500**  
COLABORADORES

**2.844**  
PROPRIEDADES

**75 milhões de m<sup>2</sup>**  
ÁREA TOTAL

**US\$ 100 bilhões**  
EM AUM



# 03 CARTA DO PRESIDENTE DA GLP BRASIL

O que move a GLP é impulsionar os negócios que fazem o mundo funcionar de forma mais eficiente. Nós nos pautamos pela excelência, seja na captação e investimento de capital ou na operação diária de nossos parques logísticos. Essa excelência é resultado de nossa abordagem meticulosa, inovadora e sustentável em relação ao crescimento e à entrega de valor aos nossos clientes e investidores. Com colaboradores em todo o mundo, acolhemos dezenas de universos culturais, mas essa visão compartilhada por todos nos mantém unidos em um grupo coeso de esforços e habilidades complementares. Pensando globalmente e agindo localmente, somos capazes de transferir conhecimento e adaptar experiências bem-sucedidas entre todos os mercados nos quais atuamos para construir um negócio global cada vez mais forte e mais diverso.

Sempre guiados pela ética e cientes de nossa responsabilidade enquanto líderes de mercado, nossa preocupação com o impacto socioambiental de nossas operações e com a observação dos mais estritos padrões de governança e *compliance* faz parte de cada decisão tomada pela GLP. Compreendemos também o potencial de transformação que podemos inspirar enquanto gestora e desenvolvedora de soluções em logística. Tendo em vista esses valores que fazem parte dos pilares da GLP, decidimos elevar esse compromisso a um novo nível. Para isso, é preciso avaliar o trabalho realizado e traçar planos para um modelo de negócio cada vez mais sustentável.

Aqui no Brasil, onde a GLP está presente desde 2012, sempre nos mantivemos dedicados a aplicar as melhores práticas no que diz respeito ao meio ambiente, à responsabilidade social e à governança corporativa. Seguimos, ano a ano, nos mobilizando em torno do tema e aperfeiçoando nossos processos. Em 2021, adotamos o GRESB, uma das principais ferramentas no mundo para *benchmarking* e avaliação de práticas ESG na gestão de fundos de investimentos imobiliários. Assim, teremos uma visão estratégica, focada em nossos objetivos de ESG.

Em meio às transformações que todo o mundo enfrentou ao longo dos últimos dois anos, com a pandemia de covid-19, ficou ainda mais evidente a necessidade de que todos os setores – sejam governamentais, privados ou da sociedade civil – atuem juntos para vencermos os grandes desafios do presente e do futuro. Estamos dedicados a cumprir cada vez melhor nosso papel no esforço global de combate às mudanças climáticas e à degradação ambiental, construindo um planeta mais sustentável, próspero e socialmente justo. Estamos certos de que, juntos, podemos inspirar nosso setor rumo a um futuro mais sustentável, criando condições para uma realidade melhor para todos.

**Mauro Dias**

# 04 SOBRE A GLP BRASIL

A GLP iniciou suas operações no Brasil em 2012.  
Desde então, foram:

**Mais de R\$ 10 bilhões**  
INVESTIDOS

**Mais de 2,8 milhões de m<sup>2</sup>**  
ALUGADOS

**Mais de 1,7 milhão de m<sup>2</sup>**  
DESENVOLVIDOS

**Mais de 23 mil**  
EMPREGOS GERADOS

**Nossa  
operação  
no país**

**80**  
propriedades

**Portfólio em  
9 estados**

92% no eixo Rio-SP, 4% no  
RS e 4% em outros estados

**R\$ 13 bilhões**  
em AUM\*  
(Ativos sob Gestão)

**4,6 milhões**  
de m<sup>2</sup>

\*AUM - Assets Under Management, ou ativos sob gestão, considera o valor de mercado dos empreendimentos imobiliários sob gestão (FMV - Fair Market Value)

# 05 PRINCÍPIOS DE ESG DA GLP

O compromisso corporativo da GLP com a sustentabilidade está no centro de nossos objetivos de negócio. Além de ser uma responsabilidade que assumimos como desenvolvedores e investidores, o ESG é, para a GLP, uma oportunidade para promover a boa ética nos negócios e buscar um futuro mais sustentável e resiliente.

A política de ESG da GLP foi desenhada para apoiar nosso progresso em desenvolver os compromissos de sustentabilidade da empresa, integrar, da melhor maneira, os temas ambientais, sociais e de governança às nossas decisões de negócios e investimentos, bem como monitorar e reportar a evolução desses compromissos. Essa integração se dá em todas as etapas de nossa atuação e processo de investimento, por meio da captação de fundos, triagem e *due diligence* para aquisição de novos ativos ou contratação de fornecedores relevantes, gestão operacional dos empreendimentos e desinvestimentos nos empreendimentos ou setores que trazem maior pegada ESG.

Acreditamos que a melhor maneira de demonstrar nossa preocupação com a sustentabilidade é agir onde há o maior impacto. Portanto, nosso principal foco é a redução das emissões de carbono relacionadas aos parques logísticos da GLP, desde a construção de novos empreendimentos até a condução das operações diárias, com especial atenção à redução do consumo de energia, água e outros recursos naturais, além da produção e destinação de resíduos. Buscamos também mensurar e tornar o mais positivo possível o impacto social de nossas atividades, com iniciativas voltadas às comunidades onde operamos. Acreditamos que essa preocupação com o coletivo deve vir de dentro para fora, por isso nos dedicamos a ações voltadas para nossos colaboradores. Tudo isso é pautado por um elevado padrão ético e senso de responsabilidade.





Em resumo,  
nos três pilares  
de ESG, nosso  
principal foco é:



### Ambiental

Implementar ações para a redução das emissões de carbono e consumo de recursos naturais em todas as nossas atividades e assessorar nossos clientes nessas áreas, com o objetivo de ser uma empresa carbono neutro nos próximos anos.



### Social

Gerar impacto positivo nas comunidades onde estamos presentes e na vida de nossos colaboradores, promovendo o bem-estar coletivo.



### Governança

Manter uma forte estrutura de governança corporativa para evitar suborno, corrupção, contribuições políticas ou fraude e garantir a segurança cibernética, proteção de dados e privacidade.



“A GLP tem uma visão sustentável e sempre se empenha na implantação dessas ideias. O grande diferencial que eu vejo é a visão e vontade da empresa de ser sustentável e dos colaboradores que apoiam essa visão e a cada dia trabalham com esse propósito.”

FRANCISCO ARNAUS - JURÍDICO



## INDICADORES ESG

Decidimos adotar a metodologia de mensuração e avaliação de indicadores ESG do GRESB Real Estate Assessments, *benchmark* global para o setor de investimentos imobiliários.

Trata-se de uma avaliação anual que valida, pontua e ranqueia as informações fornecidas pelas empresas. O processo está estruturado em três componentes principais:

01

### Gestão

Mede a estratégia da empresa relacionada a liderança, políticas internas, gestão de risco e engajamento dos *stakeholders*;



02

### Desempenho

Analisa o desempenho do portfólio de ativos sob gestão da empresa, compreendendo as informações coletadas no nível do ativo. Esse componente contempla indicadores como consumo de água e de energia, emissões de gases do efeito estufa, geração de resíduos e certificações verdes;



03

### Desenvolvimento

Mensura os esforços realizados pela empresa relacionados a ESG no projeto e na construção dos empreendimentos.



Consideramos esse *benchmark* o ideal por ser especializado em nossa área de atuação e se basear em índices objetivos, trazendo uma pontuação que permite visualizar em que nível estamos e obter subsídios para a implementação de melhores práticas, a fim de obter uma evolução constante. A expectativa é receber em 2022 o resultado da nossa pontuação referente às ações realizadas em 2021 que foram submetidas ao GRESB.

# 06 COMITÊ LOCAL DE ESG

Em dezembro de 2021, a GLP Brasil formalizou a criação de seu Comitê Local de ESG. Esse órgão multidisciplinar é formado por 8 membros e 1 presidente. O comitê tem a função de conduzir e coordenar as estratégias e implementação de práticas de ESG localmente, além de colaborar com o Comitê de ESG Global da GLP na gestão do tema.

Sua atuação engloba desde a discussão das iniciativas, a execução do plano de ação para melhoria de desempenho nos indicadores de ESG e a elaboração dos planos de comunicação sobre o tema. Cabe ainda ao comitê o monitoramento e informação dos dados relevantes de ESG, como nosso desempenho ambiental, em segurança e em saúde ocupacional, KPIs de ESG e avaliação a respeito de alterações climáticas.

A criação do Comitê Local de ESG permite assegurar um fluxo contínuo de informações, discutindo aprendizados e soluções, além da cooperação entre as áreas para melhores resultados. O *pipeline* de ações de ESG recomendado pela consultoria especializada para serem implementadas durante o ano de 2022 está sendo coordenado pelo comitê.

## Composição do Comitê

### Presidente

**Rafael Bruce**, Diretor de Asset & Fund Management

### Membros

**Bárbara Neves**, Gerente de Compliance

**Bruno Montanini**, Associado Sênior de Asset & Fund Management

**Caroline Carvalho**, Gerente de Desenvolvimento

**Cleber Saccoman**, Diretor de Engenharia

**Laura Ambrosio**, Gerente de RH

**Natalia Sampaio**, Gerente de Marketing

**Mariana Veiga**, Coordenadora de Tesouraria

**Rômulo Otoni**, Diretor de Operações

# 07 DIFERENCIAIS DE SUSTENTABILIDADE DOS EMPREENDIMENTOS GLP

No desenvolvimento de cada novo parque logístico da GLP, nos preocupamos em seguir premissas de sustentabilidade que garantem aderência às melhores práticas ambientais, sociais e de governança. Estamos comprometidos com diversas iniciativas ESG em todas as etapas do nosso negócio, desde a aquisição do terreno, concepção do projeto, construção, até as operações diárias dos clientes. Pensar em formas de reduzir o consumo de água e energia, economizar materiais e outros recursos naturais faz parte do dia a dia dos colaboradores da GLP. E temos trabalhado, constantemente, para inspirar todo o ecossistema logístico na conscientização a respeito do tema. A seguir, apresentamos um resumo das principais iniciativas de sustentabilidade relacionadas ao desenvolvimento e operação de nossos parques.



## DESENVOLVIMENTO E CONSTRUÇÃO

### • Controle de poluição

Durante as obras, é feito o controle da erosão do solo e de sedimentos dos cursos d'água e ações para diminuir a difusão de poeira e de ruído no entorno no empreendimento.

### • Menos carros

Sempre que possível, os empreendimentos da GLP reduzem a quantidade de vagas de automóveis para o mínimo exigido pela legislação local e preveem vagas para ônibus fretados, vagas *carpool* e vagas preferenciais para veículos de baixa emissão e baixo consumo.

### • Redução de ilhas de calor

Usamos materiais de cores claras na pavimentação, na cobertura e na fachada dos empreendimentos, que refletem a luz solar, melhorando o conforto térmico para quem está trabalhando e evitando o uso de ventilação artificial e ar-condicionado.

- **Conscientização dos locatários**

Nada melhor do que a informação para a educação. Disponibilizamos documentos com estratégias, recomendações, produtos, serviços e exemplos sustentáveis para ajudar o locatário a ocupar seu espaço de acordo com essas premissas.



## USO RACIONAL DA ÁGUA

- **Redução do consumo de água para uso externo**

Para o paisagismo das áreas, priorizamos a escolha de espécies nativas ou bem adaptadas ao clima local, que não necessitam de irrigação permanente.

- **Redução do consumo de água para uso interno**

Optamos pela instalação de louças e metais sanitários mais econômicos, como bacias de duplo acionamento, torneiras com arejadores e mictórios com fechamento automático, que resultam em uma **economia de no mínimo 20% de água** em relação à média das edificações desse tipo.

Implantamos sistema de captação de água pluvial para reúso, abastecendo os sanitários e vestiários, o que resulta na **redução de 60% no consumo de água potável.**

Para controlar o consumo de água do locatário, cada módulo, de cada galpão, tem medidores de água potável e não potável.



## ENERGIA E ATMOSFERA

- **Eficiência energética**

Os galpões seguem normas internacionais de eficiência energética que incluem níveis mínimos para equipamentos, controles de iluminação, sensores para acionamento das luzes, entre outras. Para redução do consumo, são utilizadas luminárias de alta eficiência, que permitem uma **redução global do consumo anual de energia de cerca de 45%.**

- **Medição de energia do edifício**

Em cada módulo dos galpões, são instalados multimedidores para obter uma mensuração exata de todo o consumo de energia do edifício. Os dados podem ser analisados para basear novas ações de redução de consumo.

- **Produção de energia renovável**

Para reduzir as emissões de gases de efeito estufa, alguns dos galpões da GLP usam postes fotovoltaicos para a iluminação externa, que captam e armazenam a energia solar durante o dia e acendem à noite. Além disso, os galpões são dimensionados para suportar carga de placas solares equivalente a 25% da sua área de cobertura.

- **Luz natural**

A cobertura dos galpões da GLP é composta de materiais translúcidos que permitem a entrada e distribuição da luz solar no interior dos edifícios, diminuindo a necessidade de iluminação artificial durante o dia.



## MATERIAIS E RECURSOS

- **Plano de gerenciamento de resíduos de construção e demolição**

Todas as obras da GLP seguem um plano de destinação de materiais provenientes da construção civil, com metas estabelecidas para reduzir a destinação de resíduos a aterros sanitários, com especificações sobre a triagem, transporte e destinação final durante todo o processo. Assim, **deixamos de enviar pelo menos 75% dos resíduos gerados durante a construção aos aterros.**



## QUALIDADE DO AR INTERNO

- **Desempenho mínimo de qualidade do ar interno**

Nossos projetos priorizam a ventilação natural. Suas fachadas e coberturas contam com aberturas projetadas para garantir trocas de ar e a melhora do conforto térmico.

- **Controle ambiental da fumaça de tabaco**

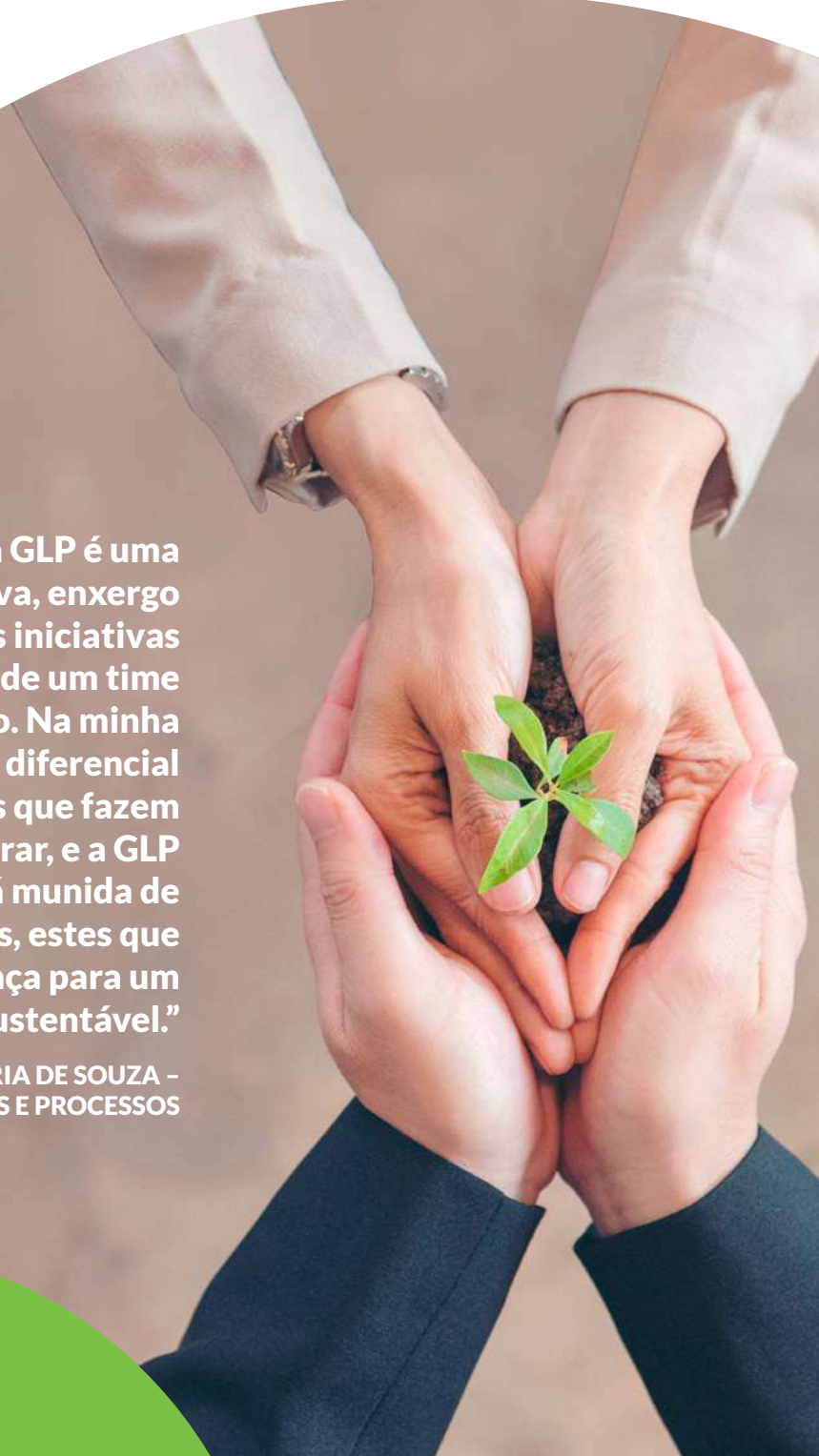
Para prevenir ou minimizar a exposição de ocupantes de edifícios a fumaça de tabaco, o fumo é proibido na parte interna dos galpões e edifícios de apoio. Todos os parques da GLP contam com comunicação visual indicando a proibição do fumo, respeitando a Lei Nacional Antifumo nº 12.546/2011.



## FAUNA

- **Minimização da colisão de pássaros**

A colisão de aves com edificações é responsável pela morte de bilhões de animais anualmente em todo o mundo. As fachadas opacas dos galpões evitam que os pássaros colidam, como ocorre com edifícios com grandes áreas envidraçadas.

A circular image showing four hands in business attire (two in light grey, two in dark blue) holding a small green plant with soil. The background is a soft, out-of-focus brown.

“**Acredito que a GLP é uma empresa proativa, enxergo sempre grandes iniciativas advindas de um time comprometido. Na minha visão, o grande diferencial são as pessoas, elas que fazem a engrenagem girar, e a GLP nesse sentido está munida de grandes profissionais, estes que farão toda a diferença para um futuro sustentável.**”

**RAYELE MARIA DE SOUZA -  
PROJETOS E PROCESSOS**

# 08 AÇÕES DE ESG BRASIL 2021

## 8.1. Meio Ambiente

### 8.1.1. Green Park

A principal iniciativa de sustentabilidade ambiental ligada ao *core business* da GLP, atualmente em implantação, é o projeto Green Park. Essa ação tem o objetivo de, progressivamente, tornar “verdes” todos os nossos parques logísticos, envolvendo os clientes para seguirem as melhores práticas ambientais. O propósito é implementar e manter iniciativas sustentáveis, com inovação e eficiência operacional, gerando assim uma maior conscientização de proteção ao meio ambiente entre nossos colaboradores, clientes e parceiros.

O primeiro passo do projeto Green Park foi a criação de um *book* com um conjunto de iniciativas, que poderão ser implementadas em nossos parques logísticos. A decisão para aplicar as iniciativas está baseada nas características regionais e viabilidade operacional de cada empreendimento. O cardápio elenca 36 iniciativas com base nos pilares, valores e agentes definidos no projeto, que serão ilustrados a seguir.





## Mandala, matriz e métrica de avaliação

O guardião conceitual do projeto é a mandala Green Park, que abrange todas as iniciativas, divididas em três grupos:

### . Pilares da sustentabilidade

Nesse conjunto, abordamos os 5 alicerces em que nossas iniciativas estarão classificadas.



### . Valores adotados

Todas as nossas iniciativas foram elaboradas e desenvolvidas através de 4 principais valores, sendo eles:



## .Agentes

O projeto abrangerá de forma indireta e direta a participação de 4 principais agentes.



## PILARES DA SUSTENTABILIDADE

Aborda os cinco alicerces em que as iniciativas estão classificadas:

- Eficiência Energética
- Recursos Hídricos
- Novas Tecnologias
- Gestão de Resíduos
- Compostagem ou Hortas

## VALORES ADOTADOS

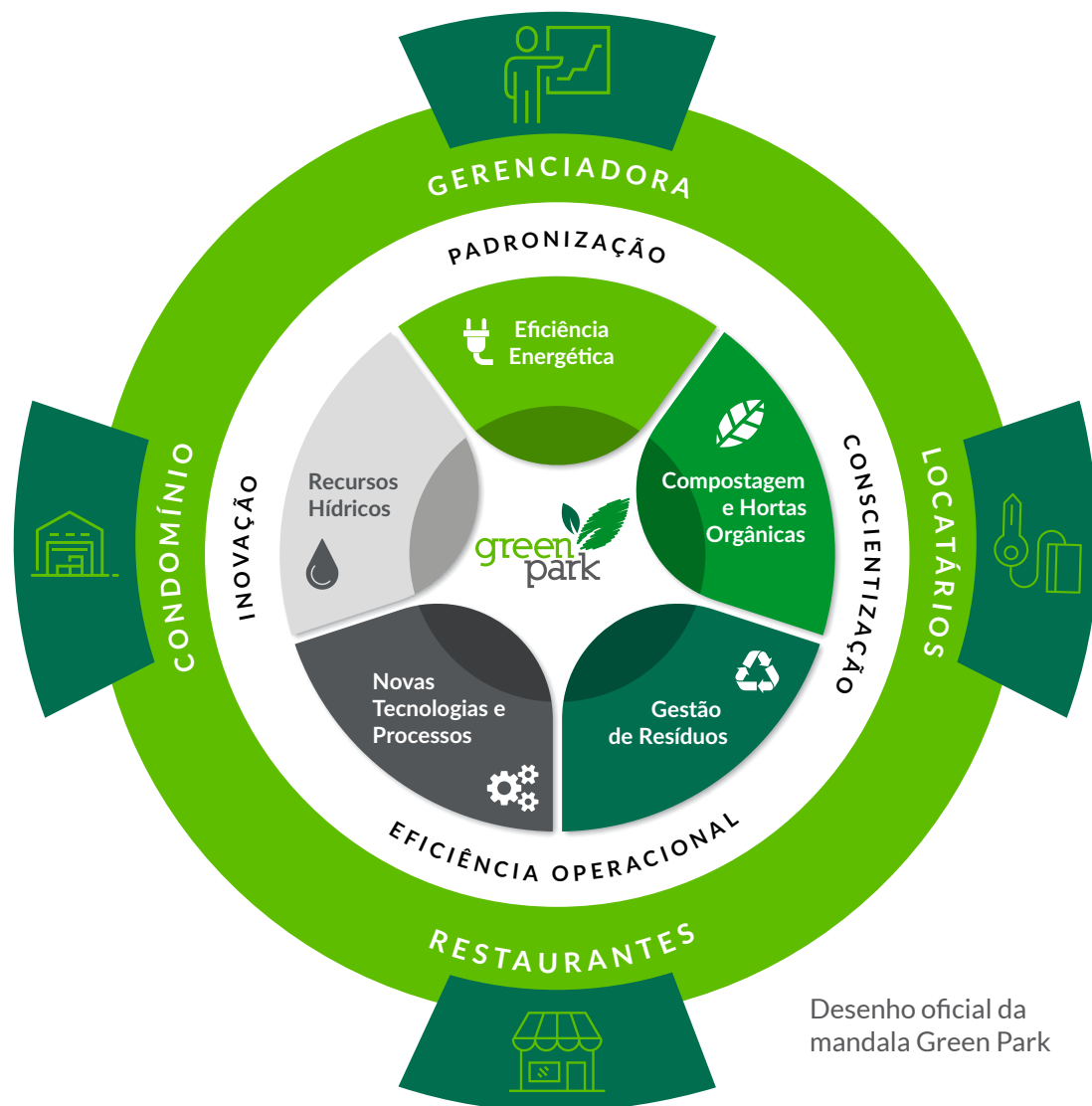
As iniciativas foram elaboradas e desenvolvidas dentro de quatro valores:

- **Padronização:** semelhança operacional em nossos parques logísticos pelo Brasil
- **Conscientização:** valor diário de multiplicação de nossos ideais sustentáveis
- **Eficiência operacional:** diferencial competitivo para nossos clientes e investidores
- **Inovação:** para nos diferenciarmos e acompanharmos o dinamismo empresarial e novas tendências no mercado

## AGENTES

O projeto abrange a participação, direta ou indireta, de quatro principais agentes:

- Locatários
- Restaurantes
- Condomínio
- Gerenciadores



Em 2021, diversas ações do projeto Green Park foram implementadas nos parques logísticos da GLP. Entre as ações, destacam-se:

**GLP Gravataí e GLP Imigrantes:** criação de áreas de convivência sustentáveis para os usuários. Essas áreas de convivência são construídas com materiais reciclados ou reutilizados, proporcionando um local de descanso e lazer para os colaboradores dos nossos clientes ao mesmo tempo que contribuem para a preservação do meio ambiente.

**GLP Louveira I:** instalação de **composteira** com capacidade para **50 kg de resíduo orgânico por dia**. Em 2021, foram tratadas **2,61 toneladas de resíduos**, equivalentes a **48,3 kg de gás metano**. Instalação de **horta** de 2 m<sup>2</sup> com utilização do adubo proveniente da composteira, que produz cerca de **1,3 kg de alimentos por ciclo de plantio**.

**GLP Cajamar III e GLP Campinas:** reciclagem de cerca de 10 mil bitucas de cigarro, equivalente a aproximadamente **5 mil litros de esgoto não produzidos e 12,3 m<sup>3</sup> de metano não emitidos**.

**GLP Cajamar III:** reciclagem de **160 litros de óleo de cozinha**, fazendo com que **4 milhões de litros de água** deixassem de ser contaminados. Equivale a **1.957,6 m<sup>3</sup> de metano não emitidos**.

## MERCADO LIVRE DE ENERGIA

Em 2021, migramos o fornecimento de energia elétrica para os empreendimentos GLP Guarulhos, GLP Gravataí, GLP Cajamar II e GLP São Bernardo do Campo II para o mercado livre de energia. Com isso, passamos a utilizar energia elétrica de fontes renováveis. A previsão é que, ao longo dos próximos dois anos, façamos a migração de mais 11 parques logísticos.

Essa mudança reforça o nosso compromisso em economizar recursos naturais e reduzir custos operacionais dos nossos clientes.

A adesão ao mercado livre de energia proporcionou os seguintes índices de redução de emissões:

- As ações de economia de energia elétrica geraram **26.038 m<sup>3</sup> de equivalência de metano não emitidos** nas unidades GLP Guarulhos, GLP Gravataí, GLP Cajamar II e GLP São Bernardo do Campo II.
- O uso da energia eólica gerou **72 toneladas de CO<sub>2</sub> equivalente** não emitidas.
- Já o uso de energia solar gerou **52,6 toneladas de CO<sub>2</sub> equivalente** não emitidas.

O total representa um número de **4.512 a 6.168** árvores que precisariam ser plantadas para absorver o volume de gases de efeito estufa que deixaram de ser emitidos em um ano.

“ No eixo ambiental, considero como grandes diferenciais da GLP o projeto das nossas instalações que contam com telhas que permitem o uso da luz do dia, alimentação elétrica produzida pelo modal fotovoltaico, além de um rigoroso processo de adaptação à legislação ambiental. No eixo social, as instituições apoiadas pela GLP. E no eixo de Governança, acredito que os setores de Compliance e Projetos têm uma ótima atuação.”

LUCAS PAULINO FERREIRA - JURÍDICO



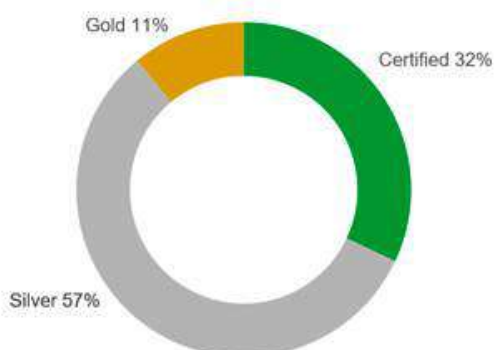
## 8.1.2. Certificação LEED

A Certificação LEED (Leadership in Energy and Environmental Design, ou Liderança em Design de Energia e Meio Ambiente), realizada pelo Green Building Council (GBC), é um programa de certificação de edificações verdes adotado em todo o mundo. O sistema de avaliação LEED aborda o projeto, a construção, a operação e a manutenção de edificações quanto ao seu impacto ambiental.

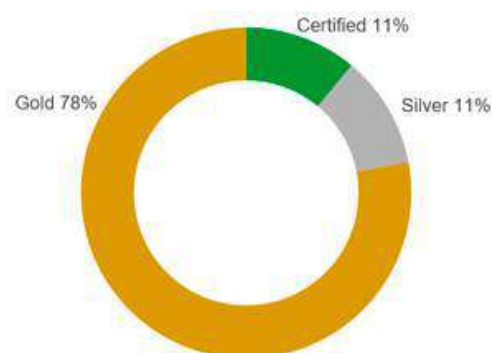
De acordo com a pontuação, baseada em quesitos como redução de emissão de gases que causam efeito estufa, proteção de fontes de água e de ecossistemas e aumento da saúde individual e qualidade de vida nas comunidades, os edifícios podem receber as certificações LEED Platinum, Gold, Silver e Certified.

Até 2021, foram 28 galpões certificados, somando 1 milhão de metros quadrados de área bruta locável e 9 galpões em processo de certificação, totalizando cerca de 500 mil m<sup>2</sup> de área bruta locável:

### CERTIFICADOS



### EM PROCESSO DE CERTIFICAÇÃO



Em 2022, a expectativa é ter 83% dos galpões, totalmente desenvolvidos pela GLP, reconhecidos pelo LEED.

### 8.1.3. Usina solar

A GLP implementou, em 2021, sua segunda usina de geração de energia solar em um dos empreendimentos que fazem parte de seu portfólio. Esse foi o segundo projeto da GLP com usina fotovoltaica instalada.

Em parceria com a Comfrio, maior empresa de inteligência em soluções logísticas da América Latina para a cadeia de alimentos, a usina fica no GLP Guarulhos I, onde nosso parceiro opera um centro de distribuição de 6 mil m<sup>2</sup>. A usina tem potência de 205 kWp e capacidade de geração de 236,8 MWh ao ano, equivalente ao consumo médio de 1.560 residências, e permitirá que deixem de ser emitidas 75 toneladas de CO<sub>2</sub> ao longo dos próximos 25 anos.

A primeira usina está instalada do GLP Louveira VII, operado pela DHL Supply Chain para a Nike. O centro de distribuição, que tem a certificação LEED Gold E&B, com 26,7 mil m<sup>2</sup> de área construída, recebeu uma usina solar com 785 kWp de potência, capaz de gerar cerca de 1.215,4 MWh ao ano, permitindo que deixem de ser emitidas 316 toneladas de CO<sub>2</sub> ao longo dos próximos 25 anos. Esse potencial é um dos maiores em um empreendimento logístico no país, tornando a operação 100% autossuficiente energeticamente.

A GLP tem planos de expandir as usinas solares para outros empreendimentos, atendendo às demandas de nossos clientes.



#### 8.1.4. Dados ambientais

Uma das principais iniciativas em andamento na GLP em relação ao ESG é a coleta, sistematização e análise de dados ambientais em todos os nossos empreendimentos no Brasil. Esses dados incluem, entre outros, o consumo de energia elétrica, água e outros recursos, a coleta e destinação de resíduos orgânicos e recicláveis, bem como a proporção de energia gerada por fontes renováveis e limpas.

Para isso, estamos instalando sistemas de medição automática de consumo de água e energia em nossos parques logísticos, que enviam os dados por telemetria. Essa iniciativa facilitará a mensuração do consumo e a adoção de medidas para a economia de energia e água a partir de 2022.



#### 8.1.5. Emissão de debêntures verdes

Em 2021, a GLP Brasil realizou sua primeira emissão de debêntures verdes, por meio da REC Duque de Caxias – empresa sob nossa gestão. O valor da operação foi de R\$ 150 milhões e os recursos foram investidos no portfólio de instalações logísticas de alto padrão da empresa na cidade de Duque de Caxias, no estado do Rio de Janeiro. Os galpões foram desenvolvidos e construídos seguindo rigorosos padrões de sustentabilidade e economia de recursos, como água e energia, durante as operações diárias.

## 8.2. Social

### 8.2.1. Doações e patrocínio

Entendendo a importância da responsabilidade social e a influência para a melhora da vida das pessoas que se encontram nas comunidades onde estamos presentes, a GLP realizou, em 2021, doações a comunidades afetadas por desastres naturais e patrocinou projetos culturais, esportivos e de saúde. Entre as doações realizadas por meio de programas de renúncia fiscal, estão:

#### Hospital Pequeno Príncipe

##### Projeto Pelo Direito à Vida III

**Forma de Financiamento:** FIA (Fundo da Infância e Adolescente)

**Valor:** R\$ 139.347,18

Instituição de referência em pediatria, localizada em Curitiba (PR), o Pequeno Príncipe tem mais de 100 anos de atuação dedicados aos cuidados à saúde de crianças e adolescentes. É o maior hospital exclusivamente pediátrico do país e realiza anualmente mais de 300 mil atendimentos a crianças e adolescentes de todo o Brasil. A instituição disponibiliza 70% de sua capacidade ao Sistema Único de Saúde (SUS), cuidando e acompanhando gratuitamente os pequenos desde a maternidade até os 18 anos.

O projeto Pelo Direito à Vida, apoiado pela GLP desde 2019, está alinhado aos Objetivos de Desenvolvimento Sustentável da ONU e tem o objetivo de garantir o direito à vida e à saúde de crianças e adolescentes de 0 a 18 anos, por meio de aprimoramento da assistência hospitalar e ambulatorial, formação e educação continuada dos profissionais de saúde e fomento à inovação e à pesquisa científica.

Em 2021, o projeto realizou:

- Remuneração de 23 profissionais da área da saúde para apoio ao projeto;
- Aquisição de materiais médicos e hospitalares, equipamentos e material permanente;
- Aquisição de material farmacológico, hospitalar, descartáveis e reagentes;
- Oferta de 26 bolsas de residência médica;
- Oferta de 23 bolsas e remuneração de 28 profissionais na área de pesquisa durante três meses.



## Hospital de Amor

### Projeto Amparo ao Idoso

Forma de Financiamento: Lei do Idoso

Valor: R\$ 63.756,40

O projeto Amparo ao Idoso visa custear as atividades desenvolvidas pelo Hospital São Judas Tadeu, unidade de cuidados paliativos do Hospital de Amor, que atende, majoritariamente, pacientes idosos. A doação feita pela GLP visa apoiar a compra de medicamentos e o custeio de procedimentos não cobertos ou cobertos em parte pelo SUS, corpo médico e diversos profissionais da saúde (farmacêuticos, psicólogos, fisioterapeutas, nutricionistas, fonoaudiólogo), hospedagem e alimentação de pacientes e familiares, assistência social, realização de atividades e eventos de integração e humanização, capacitação de equipe e pesquisa, contribuindo para a qualidade de vida desses pacientes.

## Instituto Vita

### Projeto Rugby para Todos

Forma de Financiamento: Lei Federal de Incentivo ao Esporte

Valor: R\$ 63.756,40

A GLP acredita no papel do esporte para a inclusão social de crianças e jovens vulneráveis. Por isso, patrocinamos o Instituto Vita, organização sem fins lucrativos fundada em 2004 por médicos, fisioterapeutas e preparadores físicos que fomenta a excelência na atenção à saúde do atleta pela assistência ortopédica, pelo ensino e pela pesquisa. Nosso apoio ajuda a ação do Instituto Vita em parceria com o Instituto Rugby para Todos, uma iniciativa de dois amigos apaixonados pelo rugby, Mauricio Draghi e Fabricio Kobashi, que ensina a modalidade para jovens e adolescentes vulneráveis na comunidade de Paraisópolis, em São Paulo. O rugby é um esporte com alto risco de lesões ortopédicas, e o Instituto Vita realizou avaliações biomecânicas sobre o risco nos 20 atletas que são apoiados pelo projeto e desenvolveu um programa de preparação física específico para evitar lesões nesses atletas.



## Baluarto Cultura

### Projeto Brasil de Tuhu

Forma de Financiamento: Lei Federal de Incentivo à Cultura

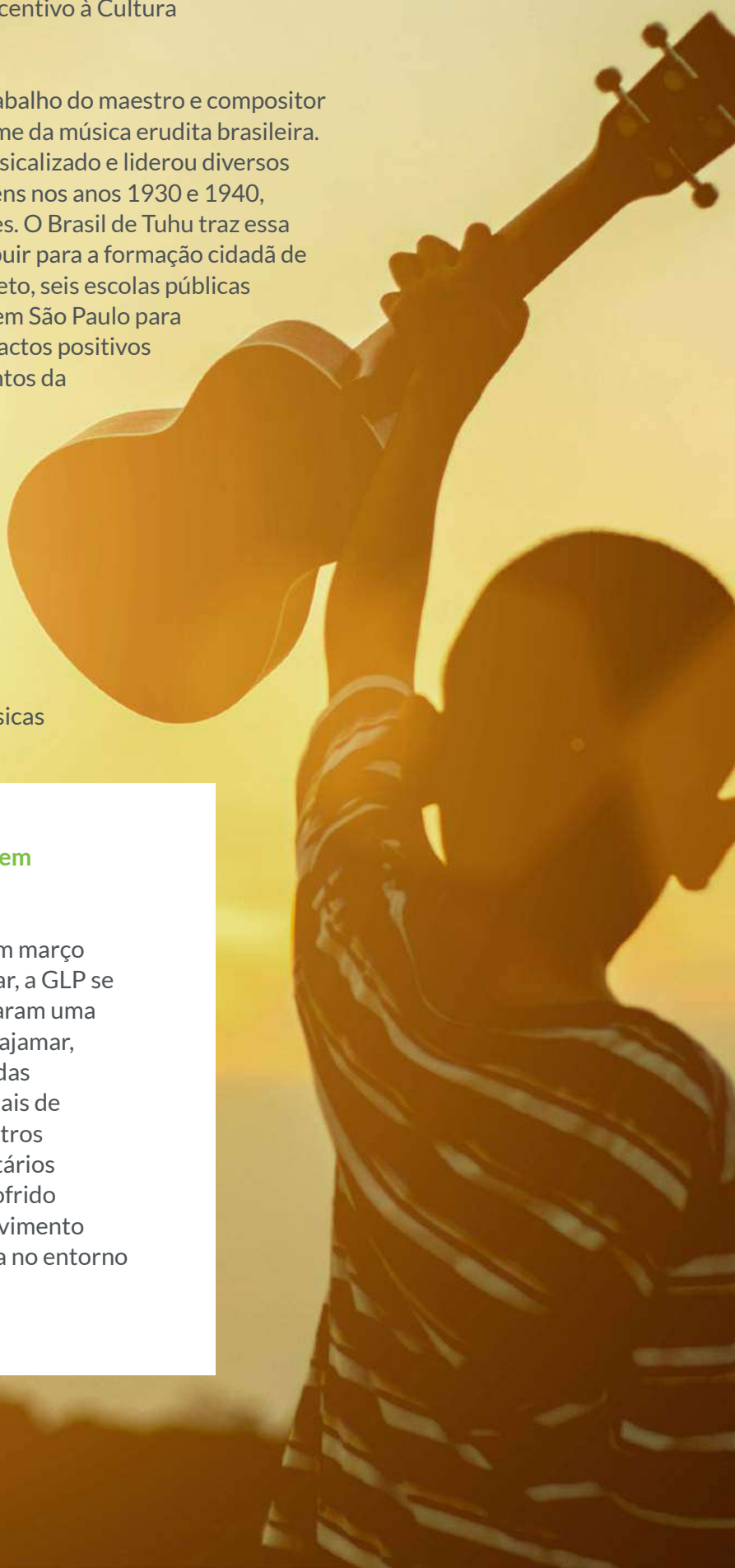
Valor: R\$ 49.152,74

O projeto Brasil de Tuhu é inspirado pelo trabalho do maestro e compositor Heitor Villa-Lobos, considerado o maior nome da música erudita brasileira. Villa-Lobos tinha o sonho de ver o Brasil musicalizado e liderou diversos projetos de musicalização de crianças e jovens nos anos 1930 e 1940, utilizando o repertório de cantigas populares. O Brasil de Tuhu traz essa inspiração para, por meio da música, contribuir para a formação cidadã de estudantes. Selecionamos, junto com o projeto, seis escolas públicas do ensino fundamental no Rio de Janeiro e em São Paulo para apoio. Dessa forma, conseguimos gerar impactos positivos em regiões vizinhas a alguns empreendimentos da GLP, como Cajamar, Guarulhos e Duque de Caxias.

Sua 12ª edição incluiu a realização de concertos didáticos, produção de um gibi, produção e gravação de contação de história musical, produção de conteúdos audiovisuais educativos, realização de vivência musical presencial e *on-line*, elaboração de um guia musical e a produção de um videoclipe animado de músicas do CD Brasil de Tuhu - Volume I.

## Doação para os atingidos pelas enchentes em Cajamar (SP)

Sensibilizada com o alagamento ocorrido em março de 2021 no bairro da Vila União, em Cajamar, a GLP se uniu a alguns parceiros que, juntos, viabilizaram uma doação para o Fundo de Solidariedade de Cajamar, a fim de auxiliar mais de 160 famílias atingidas pelo alagamento. As doações totalizaram mais de 900 produtos, entre geladeiras, fogões e outros eletrodomésticos. A GLP movimentou locatários e fornecedores para minimizar o impacto sofrido pelas famílias atingidas, atenta ao desenvolvimento econômico e social de uma região localizada no entorno de quatro empreendimentos da empresa.



## 8.2.2. Ações para o público interno

A GLP Brasil se preocupa com o bem-estar de seus colaboradores e estamos em um processo contínuo de melhoria de nossas políticas de recursos humanos. Realizamos pesquisas bianuais de engajamento, revertendo o *feedback* dos colaboradores em ações concretas. Entre elas, estão *focus groups* e *town halls* para ouvir diretamente dos colaboradores e colocar todos na mesma página em relação a nossos esforços, inclusive na agenda ESG.

### Plano de contenção da covid-19

Desde o início da pandemia da covid-19, temos dado suporte a nossos colaboradores com diversas ações, como a abertura de canais de apoio psicológico. Realizamos três reuniões de alinhamento estratégico durante 2021, sendo o último presencial, seguindo os protocolos mais rígidos de segurança sanitária, com testagem, alimentação individualizada, distanciamento social e distribuição de máscaras.

Ainda em 2021, realizamos as seguintes ações de contenção da covid-19:

Publicamos, para os colaboradores, plano de contenção do avanço da pandemia, com diretrizes de ação/reação para cada tipo de situação – a fim de garantir uma diretriz para mitigar um evento de contaminação massiva na empresa.

Disponibilizamos máscaras descartáveis para todos os colaboradores mediante solicitação, aferimos a temperatura na entrada, mantivemos distanciamento social das estações de trabalho e disponibilização de álcool em gel e álcool (70 e isopropílico) em borrifadores para higienização de baias e equipamentos, conforme a política de covid estabelecida em 2020.

Disponibilizamos a opção de *home office* em tempo integral a todos os colaboradores, deixando como optativo o trabalho presencial. A decisão da melhor forma de trabalho ficou exclusivamente a critério do colaborador e desincentivamos que pessoas que dependiam de transporte público – individual ou coletivo (ex.: Uber ou metrô) viessem trabalhar presencialmente. A diretriz, iniciada em 2020, foi mantida em 2021.

Realizamos ação anual de vacinação contra a gripe, em esquema *drive thru*, a fim de garantir a segurança dos colaboradores. Foi realizada a montagem de uma tenda no térreo e os colaboradores foram atendidos conforme agendamento prévio, sem precisar sair de seus próprios veículos. A campanha de vacinação foi estendida a familiares dos colaboradores, com desconto em folha do valor de custo das vacinas aplicadas. No total, cerca de 80% dos colaboradores foram vacinados e 44 doses foram aplicadas em dependentes de colaboradores.

## Treinamentos

Entre as ações que desenvolvemos para nossos colaboradores estão treinamentos focados nos mais diversos temas ligados ao nosso negócio, liderança, desenvolvimento de carreira, entre outros. Em 2021, fechamos uma parceria com a Cornerstone, plataforma global de aprendizagem *on-line* com mais de mil títulos de conteúdo para capacitação profissional, incluindo cursos, programas, vídeos e outros formatos. Os cursos oferecem temas como a melhoria de habilidades gerenciais, gerar valor por meio da diversidade ou criar seu plano e carreira, e são desenvolvidos por especialistas de provedores como Grovo e TED Talks.

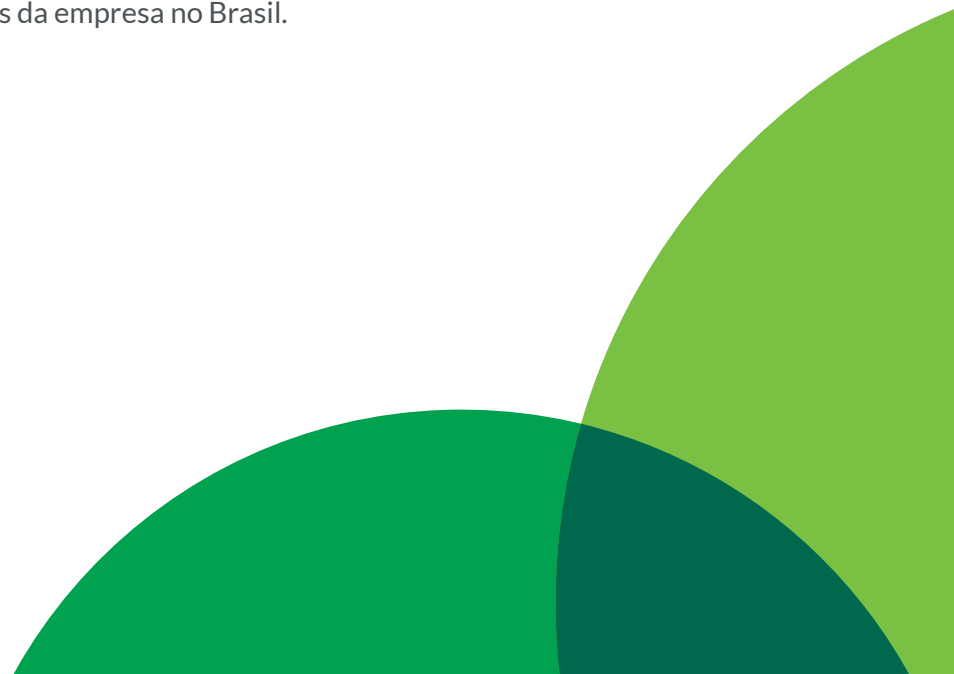
Além dos cursos da Cornerstone, criamos conteúdo de treinamento original da GLP para a plataforma. Os colaboradores são incentivados a personalizar sua página criando *playlists* com o conteúdo que mais os interessa, além de interagir sobre tópicos diversos na página de “Comunidades”.

Em 2021, 106 treinamentos e cursos foram concluídos pelos colaboradores.

Também em 2021, foram realizados treinamentos específicos e obrigatórios de Compliance e LGPD para os colaboradores. Essas capacitações abordaram casos práticos em que os participantes responderam sobre qual seria a ação correta a ser tomada, de acordo com as normas e condutas previstas pelo Código de Conduta e Política Anticorrupção da GLP.

## Treinamento ESG

Como parte do alinhamento ao nosso direcionamento global, em 2021, a equipe da GLP Brasil responsável pela agenda ESG participou de um treinamento global sobre como o tema deve ser tratado, desde as decisões de investimento até a operação. O treinamento consistiu em atividades práticas em que os participantes tinham que avaliar os problemas relacionados ao ESG em situações reais e como aplicar as ferramentas para solucionar os problemas. A partir de 2022, o treinamento ESG deve ser expandido para todos os colaboradores da empresa no Brasil.



## 8.3. Governança

A GLP mantém em todas as suas unidades de negócio uma forte estrutura de governança corporativa para garantir seu comprometimento com os mais altos padrões de ética, honestidade, lealdade, transparência e responsabilidade e evitar que suas atividades sejam impactadas por práticas de suborno, corrupção, contribuições políticas indevidas, fraudes ou quaisquer descumprimentos legais ou regulatórios. A GLP atua com intenção de garantir a segurança cibernética, proteção de dados e privacidade e, assim, nos mantermos fiéis ao dever fiduciário que temos para com nossos clientes e investidores.

A administração da empresa reconhece a importância de uma forte governança corporativa e a manutenção de elevados padrões de responsabilidade com nossos investidores. Buscamos garantir que esses padrões sejam atendidos no dia a dia da empresa e por todos os colaboradores, terceiros e representantes que atuem em nome da GLP. Nesse sentido, contamos com um conjunto de práticas de governança. A companhia revisa e refina continuamente suas políticas, procedimentos e seus processos, alinhada às melhores práticas do mercado.

A estrutura de governança corporativa da GLP é formada pelo Programa de Compliance e Integridade da empresa, que contempla o dever de instituir e manter políticas, procedimentos e controles internos destinados a promover e zelar pelo cumprimento de leis, normas e regulamentos de todas as jurisdições em que a GLP Brasil opera.

### Política de Denúncias

A GLP desempenha seus negócios em consonância com os mais altos padrões éticos e em linha com todas as leis e normas vigentes. A Política de Denúncias é um dos elementos que constitui a governança corporativa, visando:



Fornecer uma via confiável para colaboradores, prestadores de serviço, clientes e outras contrapartes relatarem suspeitas de condutas impróprias.

Assegurar que medidas robustas estejam em vigor para facilitar a investigação independente da denúncia e que as ações de acompanhamento apropriadas sejam tomadas.

Disponibilizamos os seguintes Canais de Denúncias Globais e Locais, meio pelos quais qualquer parte interessada poderá, de forma anônima ou identificada, a seu exclusivo critério, apresentar informações ou denúncias de violações e irregularidades:

#### CANAIS LOCAIS

✉ compliance-br@glp.com



*Utilize este canal caso a violação seja referente ao descumprimento da legislação brasileira em vigor ou das políticas locais da GLP Brasil. O seu relato será apurado pelo Comitê de Compliance e Riscos do Brasil.*

#### CANAIS GLOBAIS

☎ 0800-892-0783  
✉ ethics@glp.com



*Utilize este canal caso a conduta denunciada configure uma violação às leis e normas estrangeiras e às políticas globais da GLP. O seu relato será apurado pelo time de Auditoria Global.*

*Periodicamente, reforçamos as diretrizes estabelecidas na Política de Denúncias e o incentivo ao uso dos canais disponibilizados pela empresa.*

### Política Anticorrupção e Contratação de Prestadores de Serviços

A Política Anticorrupção impõe rígidos critérios de conduta para nossos colaboradores. “Do’s and Dont’s” são estabelecidos nas políticas e procedimentos internos, especialmente para departamentos que mantêm contato com agentes públicos e para aqueles que podem estar sujeitos a uma exposição maior de situações de conflito.

As políticas internas também determinam que prestadores de serviços deverão ser submetidos aos procedimentos de cadastro de fornecedores da GLP Brasil, bem como observar a Política Anticorrupção Aplicável a Terceiros. Complementarmente, os fornecedores que prestem serviços à GLP Brasil são treinados anualmente acerca das regras do Programa de Integridade da GLP Brasil que lhe são aplicáveis.

## Proteção de Dados e Privacidade

A Política de Proteção de Dados e Privacidade é pautada pelos mais elevados padrões éticos e pelos princípios de transparência para proteger a privacidade e garantir a segurança dos dados pessoais dos usuários que acessam o *website* da empresa e demais serviços e canais digitais de GLP Brasil. A política se baseia na Lei Geral de Proteção de Dados (LGPD) brasileira e os detalhes estão disponíveis no site: <https://br.glp.com/politica-de-privacidade>.

Os dados digitais internos da empresa também estão protegidos pelos mais elevados padrões de segurança cibernética, gerenciados por nossa equipe de Tecnologia da Informação.



## 9. Conclusão

O ano de 2021 marcou o início de um novo momento na GLP Brasil em relação à sistematização dos indicadores ligados às políticas e práticas ESG. Temos orgulho de afirmar que, desde que chegamos ao Brasil, há dez anos, somos líderes no desenvolvimento de propriedades logísticas eficientes que geram redução de custos operacionais e também no uso de recursos naturais. Somos referência para o mercado brasileiro na implementação das melhores práticas ambientais, sociais e de governança no setor.

Seguimos evoluindo constantemente em ações e processos que contribuam para a proteção do meio ambiente e das comunidades onde operamos. Por isso, buscamos as melhores ferramentas e métricas disponíveis para avaliar nosso desempenho e aplicar melhorias contínuas focadas em nosso avanço progressivo dentro da agenda ESG. Temos certeza de que, para o próximo relatório, referente às ações desenvolvidas em 2022, já apresentaremos uma considerável evolução em todos os indicadores, avançando ainda mais nos anos seguintes.

Assim, continuaremos inspirando este movimento para tornar o setor mais sustentável, ético e socialmente responsável, cumprindo nossa missão como investidores e desenvolvedores de negócios em logística.





## Disclaimer

Este relatório foi elaborado pela GLP Brasil Gestão de Recursos e Administração Imobiliária Ltda., suas subsidiárias e empresas sob sua gestão, direta ou indiretamente (em conjunto “GLP Brasil”, “GLP” ou “Empresa”), para fins informativos, e seu conteúdo não pode ser reproduzido totalmente ou parcialmente sem autorização expressa da GLP. Este relatório tem como objetivo único fornecer informações acerca de temas relacionados a ESG e não constitui e nem deve ser interpretado como sendo uma oferta de compra/venda ou como uma solicitação de uma oferta de compra/venda de qualquer instrumento financeiro, ou de participação em uma determinada estratégia de negócios em qualquer jurisdição. As informações contidas neste relatório foram consideradas verdadeiras e razoáveis na data de sua divulgação, mas não foram realizadas verificações independentes. O próprio conteúdo do documento não passou por uma avaliação independente e pode não conter informações relevantes relativas à condição financeira, ganhos, negócios, perspectivas de negócios, propriedades ou resultados das operações da GLP. A Empresa não pretende e não assume qualquer obrigação de atualizar ou corrigir tais informações. Este relatório utiliza dados que representam declarações prospectivas que envolvem riscos e incertezas. Tais declarações são referentes à intenção, crença ou expectativas atuais da Empresa em relação aos resultados consolidados das operações e condições dos seus negócios, eventos e planos futuros. Da mesma forma, declarações que descrevem os objetivos, planos ou metas da Empresa também são consideradas declarações prospectivas. Todas essas declarações prospectivas não garantem desempenho futuro e os resultados reais podem diferir substancialmente daqueles das declarações prospectivas em razão de vários fatores e suposições. A GLP não se compromete a revisar as declarações prospectivas para refletir eventos ou circunstâncias futuras. Não se pode garantir que eventos futuros ocorram, que as projeções serão alcançadas ou que as suposições da Empresa estão corretas. As informações, incluindo, mas não se limitando a quaisquer estimativas ou outras declarações prospectivas, podem estar sujeitas a alterações sem aviso prévio. Algumas declarações, fotos e análises deste relatório foram usadas apenas para demonstração e fins ilustrativos. Quaisquer ilustrações hipotéticas, previsões e estimativas contidas no documento são declarações prospectivas e são baseadas em suposições. Ilustrações hipotéticas são necessariamente especulativas por natureza e pode-se esperar que algumas ou todas as suposições subjacentes às ilustrações hipotéticas não se materializem ou variem significativamente dos resultados reais. Não é dada qualquer garantia de que os retornos indicados serão alcançados. Assim, as ilustrações hipotéticas são apenas uma estimativa e a Empresa não assume nenhum dever de revisar qualquer declaração prospectiva. O relatório também pode conter dados históricos do mercado. No entanto, as tendências históricas do mercado não são indicadores confiáveis do comportamento futuro do mercado. A Empresa se isenta expressamente de qualquer responsabilidade pela exatidão dos modelos ou estimativas utilizadas nas suas análises, bem como por quaisquer erros ou omissões na elaboração das análises. Este relatório não considera quaisquer objetivos específicos ou necessidades particulares de qualquer indivíduo. Salvo declaração em contrário, os números apresentados neste relatório não são auditados. A Empresa e seus respectivos colaboradores, sócios, diretores e representantes se eximem de qualquer responsabilidade por quaisquer prejuízos, diretos ou indiretos, que venham a decorrer da utilização deste relatório. Ao aceitar e/ou visualizar as informações contidas neste relatório, você concorda com as limitações anteriores.

**GLP** 

